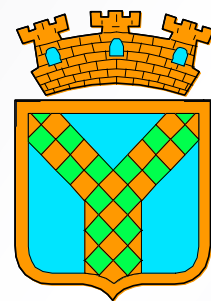


PAULH'INFOS

Le Mag de Paulhan



PAULHAN

N°6

Avril / Mai / Juin 2017

www.paulhan.fr





SARL PUERTAS

Père & Fils

FRUITS PRIMEURS

Sur votre Marché le Jeudi à Paulhan

Tél. 06 14 25 66 44 - Fax 04 67 25 27 18

FR 81400 305 249 - SIRET : 400 305 249 00023

point S
Pas de stress, il y a point S !

SARL NAVCAR
Tél. 04 67 25 20 16
Dépannage au 06 72 94 02 58

- FREINS
- VIDANGE
- GÉOMÉTRIE
- DÉPANNAGE
- ACCESSOIRES
- ÉQUILIBRAGE
- AMORTISSEURS
- PNEUMATIQUES
- MÉCANIQUE GÉNÉRALE

MM ETS MAURI MAX
Triperie-Découpe-Conditionnement
Saucisserie - Négoce Viande

Tél : 04 67 98 83 75 / Fax : 04 67 98 92 19

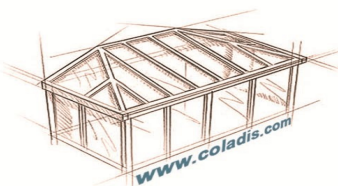
ZAE de la Barthe - 34230 PAULHAN
Etal de Sète : Tél: 04 67 74 98 69
www.triperie-mauri.com / triperiemauri@orange.fr

GRAFIX
INFORMATIQUE
04 67 25 11 31
Dépannage et vente de matériel
Tous services informatiques depuis 2000
Grand choix permanent d'occasions garanties

12 rue Alfred Pons (suivre Parking Mairie) 34230 PAULHAN
06 25 12 54 58 - mail@grafix.fr

Coladis

Créateur de Vérandas



7 rue de l'Ebéniste
ZAE la Barthe
34230 PAULHAN

tel. : 04 67 24 02 09
fax : 04 67 24 28 89
contact@coladis.com

MENUISIER CERTIFIÉ **Préfils**

Fabrication & Installation
Vérandas - Pergolas



Service d'Aide à Domicile - Centre Médical St Sébastien
60 Rue Paulette Hauchard - 34230 PAULHAN - Tel : 04 67 78 79 48

TPSO

Carrefour
contact

PAULHAN

Tel : 04.67.24.03.86

Lundi au Samedi 8h00-20h00 / Dimanche (& jours fériés) 9h00-13h00

TRAVAUX PUBLICS DU SUD OUEST
34120 LEZIGNAN LA CEBE
TEL : 04.67.90.40.00
contact@brajavesigne-tpso.fr

ENTREPRISE DE TRAVAUX ROUTIERS
TERRASSEMENTS / RESEAUX DIVERS
TRAVAUX PUBLICS ET PARTICULIERS

SOMMAIRE

Affaires générales

Elections Présidentielles des 23 avril et 7 mai 2017	p 7
Elections 2017 / informations procurations	p 7
Foire des Couleurs	p 7
Recensement militaire	p 8
Une boîte mail « Réclamations »	p 8
Carte Nationale d'Identité	p 8
Les Obligations Légales de Débroussaillage	p 8
Fermeture déchèterie Paulhan	p 9

Urbanisme

Révision du Plan Local Urbanisme	p 11
----------------------------------	------

Gestes éco-citoyens

p 11

Grands Travaux

p 12

Carnaval des Canaillous

p 13

Réseau Jeunes

p 14

3ème Foire aux Graines

p 14

Théâtre Le Sillon

p 15

Saperlipopette 2017

p 16

Festival de l'Environnement

p 16

Entreprises locales

Eco Plomberie	p 17
Cabinet d'Ostéopathie	p 17
Le Jardin des Cigales	p 17
Garage M.A.D Auto	p 17

Bibliothèque Municipale Jeanne Grizard

p 18

Associations

Foyer Rural de Paulhan	p 19
Histoire d'Etre	p 20
Amicale du Jumelage Paulhan-Krailling	p 21
Les Amis de Paulhan	p 22
Bien chez nous'nou	p 24
Les Canaillous	p 24
Qu'est-ce-qu'on attend	p 25

Tribune Libre

p 26

En imprimant son journal sur un papier écologique voici ce que la ville de PAULHAN a permis d'économiser sur les ressources naturelles :



154

kg de matières envoyées en décharge



21

kg de CO₂



207

km parcourus en voiture européenne moyenne



5 645

litres d'eau



352

kWh d'énergie



251

kg de bois



PAULH'INFOS

Le Mag de Paulhan

N°6

Avril / Mai / Juin 2017

www.paulhan.fr



Edito

Ce nouveau numéro de Paulh'infos paraît alors que nous sommes à mi-mandat. Cette circonstance est opportune pour dresser un premier bilan de l'action de la nouvelle équipe. Ce qui explique que cet éditorial est différent de tous les autres dans sa présentation et son contenu. Vous pourrez constater que beaucoup des engagements pris pendant la campagne électorale sont réalisés. De nombreux autres projets sont en discussion et en voie de concrétisation. Cet inventaire à la Prévert était le mieux adapté pour gagner de l'espace et faciliter la lecture.

BILAN

Cadre de vie, sécurité, voirie :

Réorganisation et consolidation des services techniques - achat de nouveaux équipements : désherbeuse à vapeur et nouvelle balayeuse - engagement terre saine, zéro phyto dans le cadre de l'agenda 21 - obtention d'un label.

Création d'un poste ASVP, recrutement d'un chef de poste et d'un nouveau policier municipal - pause de caméras pour la vidéo protection.

Rénovation de trottoirs : Voltaire, Belfort, Joliot Curie, Raspail, Cours National (partiellement) - abattage obligatoire de platanes pour faciliter le déplacement des personnes à mobilité réduite - réhabilitation des réseaux assainissement - suppression des branchements plomb dans les rues suivantes et chemisage dans certaines de ces rues : Alfred Pons, la Gare, Belfort, La Clairette, Bayard, Metz, Chemin des Dames, Lamartine, Docteur Batigne, rte de Clermont, place Voltaire, Impasse Valmy, Castellans, Jacobins, Jeu de Ballon, bvd de la Liberté, Turenne, Choupila et Parameille - réalisation de travaux voiries : rue de Thau, de l'Abaoussier, jardins de l'Alhambra, Chemin des Dames, rue de Candaurade, rue des Coquelicot, rte d'Usclas (surélévation).

Autres travaux : voirie, parking et espace paysager au city stade des HLM, parking et réseau humide jeu de ballon, PAE la Tuilière, travaux catastrophes naturelles (Les Laures), remise en sécurité de la Rouquette Haute, plateau traversant de Saint Sébastien et le Boulevard de la Liberté (opération provisoire pour faciliter le traçage au sol pour la zone bleue) - mise en place zone bleue pour faciliter l'accès aux commerces - suppression de l'énorme perte d'eau de la chasse d'eau de la Carnuse (50 m³/jour depuis des années) - enterrement des lignes électriques (Cours National, Brossolette, Devic) - enlèvement d'encombrants - installation de fontaines Voie Verte, gare, city stade - création de la Voie Verte et du chemin des écoliers pour la sécurité des déplacements des scolaires et offrir un espace de rencontre et de convivialité.



Enfance , jeunesse , santé, éducation :

Nouveaux locaux pour la Protection Maternelle Infantile et l'association des nounous (réalisés en régie) - remise en service de la salle des jeunes (Poing de Singe, Histoire d'Être, Lou Récantou, karaté..) - partenariat avec Terre Contact, Homo Ludens et le Réseau Jeunes - collaboration avec le tissu associatif local et autres : Paulh'ympiades, Saperlipopette, Grand Défi Vivez Bougez, prévention routière, élèves médiateurs - distribution de dictionnaires et de calculatrices aux élèves de CM2 - réalisation de la deuxième tranche du groupe scolaire avec restaurant scolaire intégré dans le nouvel équipement - création d'un poste d'ATSEM pour la classe d'inclusion scolaire - remplacement d'ATSEM - mise en place des rythmes scolaires - restauration scolaire - accompagnement de l' ALSH et de l' ALAE – réflexion avec l'ARS sur les territoires de démographie sanitaire - participation aux réflexions et réunions de la commission Santé du Pays Cœur d'Hérault - travail plus spécifiquement sur "jeunes et addictions" et " traitement de substitution aux opiacés" santé.

Sport , vie associative:

Mise aux normes du stade des Laures (dimension aire de jeu, sécurité et éclairage) - rénovation des courts de tennis - bardage du Gymnase rte d'Usclas - dynamisation de la récompense des sportifs et de la journée du sport - opération sport été - soutien de toutes les associations sportives et accompagnement de nouvelles disciplines – rencontres nautiques en juillet et août et stage de natation - installations d'agrès sur la Voie Verte - Intervillages - Carnaval.

Patrimoine :

Réalisation de 2 studios dans les locaux désaffectés de l'ancienne école Sand - achat de la gare - classement de la cave coopérative aux monuments de France et achat prévu - restauration de la statue Stéfaniak - création de la salle du patrimoine, occupée par les 2 associations du jumelage et les Amis de Paulhan (ancien office de tourisme) - allées de l'ancien cimetière (autobloquants) - nouveau cimetière - avancement du projet « rénovation et restructuration de la bibliothèque (7 salles à la place des 4 existantes) - remise à disposition des locaux gare et Halles pour des expositions - réaménagement de l'ancien local de la PMI et des locaux de la banque alimentaire - accompagnement des actions et des projets des associations travaillant autour du patrimoine - installation de mobilier professionnel à la cuisine de la salle des fêtes, pose de rideaux électriques et d'un vidéo projecteur - soutien du monde agricole, chemin, ruisseau .



Culture :

Alhambra Festi - nombreuses actions et animations à la bibliothèque - accompagnement des actions culturelles associatives - Festi Tribu – accueil Théâtre du Sillon – Saperlipopette et autres spectacles.

Relation, vivre-ensemble :

Relations apaisées avec la Communauté de Communes et les autres collectivités, jumelages, création d'un conseil des sages – accueil de son Excellence l'Ambassadeur de Slovaquie (plusieurs fois) ainsi que les associations culturelles représentatives - repas Républicain, repas des aînés, semaine bleue - accompagnement des multiples manifestations - combat Irrifrance . partage des indemnités des adjoints avec les élus de la majorité – création de Paulh'Infos (impression sur papier écologique) et économie de 20 600 euros.

Evidemment, il reste encore beaucoup à faire, nous relèverons le défi.

LES REALISATIONS ET PROJETS A VENIR :

Mise en conformité obligatoire (loi 2005) aux normes accessibilité des bâtiments publics (760 000 euros) et des chambres de l'EHPAD Vincent Badie (400 000 euros) – achat de la cave coopérative suivie de son aménagement - construction de nouveaux ateliers municipaux - changement de destination des anciens ateliers – réalisation des tranches 1, 3 et 4 de la Voie Verte - rénovation d'autres trottoirs et rues avec séparation des eaux usées et du pluvial – enfouissement des lignes et plan de rénovation de l'éclairage public - agrandissement et rénovation de la bibliothèque – amélioration de l'espace public de certains quartiers - révision du PLU en prenant en compte les lois incontournables et l'intérêt général – restauration de la façade de l'ancienne école Sand côté route nationale en trois étapes - repenser la destination des préfabriqués libérés par l'implantation du RASED et du restaurant scolaire dans l'école Arc en Ciel - restructuration du service police municipale - nouvelle pose de caméras de vidéo protection - voisins vigilants - organisation d'un forum santé deuxième semestre 2017 avec de nombreux professionnels - relance Circulade du Livre.



Si comme le disent Alfred Capus puis Oscar Wilde : « Il faut rêver très haut pour ne pas réaliser trop bas » et « Il faut toujours viser la lune, car même en cas d'échec on atterrit dans les étoiles », ce n'est pas dans l'espace aérien que les Paulhanaises et Paulhanais ont des espérances , mais bien sur la terre ferme de notre ruralité. On peut toujours rêver ce dont on a envie, mais il faut travailler pour obtenir ce dont on a besoin. On ne peut se contenter de rêver les mots, il faut les vivre. La tranquillité publique, la sécurité dans les déplacements, la santé, l'éducation, l'animation du village, son expansion raisonnée et contrôlée, son développement économique, la protection, l'entretien et la valorisation du patrimoine, l'accompagnement des personnes en situation de précarité ... sont autant de vœux qui doivent être concrétisés. C'est ce à quoi nous nous employons et nous serons toujours attentifs à favoriser le tissage du lien social, le vivre ensemble, et le développement économique de notre village.

Claude Valéro

Affaires générales

Elections Présidentielles des 23 avril et 7 mai 2017



Conformément au décret N° 2017-223 du 24 février 2017 portant convocation des électeurs pour l'élection du Président de la République, les électeurs sont convoqués les dimanches 23 avril et 7 mai 2017 en vue de procéder à l'élection du Président de la République.

Le scrutin sera ouvert à 8 heures et clos à **19 heures**.

Il est rappelé aux électeurs qu'ils doivent se présenter au bureau de vote mentionné sur les cartes électorales éditées début mars 2017, munis de leur carte électorale et d'une pièce d'identité pour pouvoir voter.

En l'absence de pièce d'identité, l'électeur ne pourra pas voter !

Elections 2017 Informations Procurations

Afin de faire face aux nombreuses demandes de procurations à venir pour les élections présidentielles et législatives, la gendarmerie de Clermont l'Hérault assure des permanences :

- Les 5, 7, 12, 14, 19, 21, 26 et 28 avril 2017
- Les 3 et 5 mai 2017

Nous vous invitons donc à vous présenter à la gendarmerie de Clermont l'Hérault, rue Jean Moulin, lors de ces permanences afin de faciliter l'établissement des demandes de procuration.

Foire des Couleurs

La traditionnelle Foire des Couleurs est déplacée au 14 mai 2017. L'élection présidentielle en période d'état d'urgence explique ce changement.

Lors d'une réunion avec les services de gendarmerie, de police municipale, de sapeurs pompiers, d'élus et de membres de l'ACAP, Madame Caumon la Sous-Préfète a pris la **décision d'interdire la traversée de Paulhan par la route départementale.**

Aussi, nous demandons aux **riverains du périmètre de la Foire de surveiller leurs boîtes aux lettres**, les jours précédant la Foire, pour **bénéficier d'informations précises concernant la circulation.**

Tous les partenaires de la Foire des Couleurs s'excusent par avance de l'éventuelle gêne occasionnée ce jour là, mais sécurité oblige.

Recensement militaire

BIENTÔT 16 ANS !

Le recensement citoyen est une démarche obligatoire et indispensable pour participer à la Journée Défense et Citoyenneté (JDC). Tout jeune de nationalité française doit se faire recenser entre la date anniversaire de ses 16 ans et la fin du 3^{ème} mois suivant.

Une fois recensé, le jeune pourra s'inscrire sereinement et sans retard, au permis de conduire ou conduite accompagnée, au baccalauréat...

Veillez-vous présenter à la mairie de votre domicile muni(e) de votre pièce d'identité et du livret de famille.

Une boîte mail « Réclamations »

Une boîte mail « Réclamations » a été créée pour tous les administrés de la commune.

Vous pouvez déposer votre réclamation à l'adresse suivante : **reclamations@paulhan.fr**



Carte Nationale d'Identité

La mairie de Paulhan informe ses administrés des nouvelles procédures de délivrance des cartes nationales d'identité à compter du **7 mars 2017**.

La préfecture de l'Hérault met en œuvre le plan Préfectures Nouvelle Génération qui modifie les conditions de délivrance des cartes nationales d'identité (CNI) en les harmonisant avec la procédure appliquée aux passeports dans un objectif de simplification et de sécurisation des procédures de délivrance.

Les 25 communes du département de l'Hérault équipées du dispositif de recueil (DR) seront seules compétentes, pour recueillir les demandes de passeports et de CNI.

Je m'adresse à l'une des **25 mairies** concernées dans l'Hérault pour déposer mon dossier et prendre mes empreintes :

Agde - Bédarieux - Béziers - Capestang - Castelnaud-le-Lez - Castries - Claret - **Clermont-l'Hérault** - Frontignan - Ganges - Gignac - Juvignac - La Grande-Motte - Lattes - Lodève - Lunel - Mauguio - Mèze - Montpellier - Palavas-les-Flots - **Pézenas** - Saint-Chinian - Saint-Martin-de-Londres - Saint-Pons-de-Thomières - Sète



Les Obligations Légales de Débroussaillage (OLD)



Débroussailler
Une nécessité, une obligation !
INFORMATIONS SUR L'OBLIGATION
LÉGALE DE DÉBROUSSAILLEMENT

Pourquoi débroussailler ?

Débroussailler, c'est avant tout pour :

- **Assurer sa protection**, en protégeant sa maison et son terrain.
- Protéger la forêt en permettant de **limiter le développement d'un départ de feu accidentel à partir de votre propriété !**
- **Sécuriser les personnels sapeurs-pompiers** pour la lutte contre l'incendie.

- **Etre en conformité vis à vis de la réglementation.**

Quand débroussailler ?

Les périodes les plus favorables aux travaux de débroussaillage sont bien sûr l'automne, l'hiver et le début du printemps lorsque les végétaux ont perdu leurs feuilles. Les travaux de débroussaillage en été ainsi que la journée lorsque le risque incendie est le plus élevé (forte température et faible hygrométrie) sont à éviter.

Où débroussailler ?

Dans les zones exposées, à savoir les bois, les terrains en nature de bois, forêt, plantations d'essences forestières, reboisements, landes, maquis et garrigues et jusqu'à une distance de 200 m de ces terrains, le débroussaillage et le maintien en état de débroussaillé doit être effectué :

- Sur une **profondeur de 50 m autour des constructions et installations** et de **5 m de part et d'autre des voies privées d'accès aux bâtiments**;
- Sur la **totalité de la surface des terrains de la propriété**, bâtis ou non, situés en **zone urbaine** dans le document d'urbanisme en vigueur, en zone "U..." du PLU
- Sur la **totalité de la surface des terrains situés dans les lotissements, ZAC, de terrains de camping ou d'aire de stationnement**
- Sur les **terrains situés dans les zones délimitées** et spécifiquement définies comme devant être débroussaillées et maintenues en état débroussaillé en vue de la protection des constructions, **par un plan de prévention du risque incendie de forêt (PPRIF) approuvé**, les travaux étant à la charge du propriétaire des constructions, chantiers et installations de toute nature pour la protection desquels la servitude est établie.

Comment se débarrasser des végétaux coupés ?

Pour vous débarrasser des végétaux coupés, vous pouvez :

- Les déposer à la déchetterie d'ASPIRAN 04 67 88 18 46
- Réaliser le compostage des débris et des feuilles mortes (le broyage réduit le combustible mais ne l'élimine pas !)

L'utilisation du feu comme moyen de destruction de vos rémanents de débroussaillage peut-être autorisé aux propriétaires ou ayants-droit mais il ne doit être utilisé qu'en dernier recours.

Important : le règlement sanitaire départemental interdit l'incinération des déchets verts et des déchets ménagers dans les zones urbaines !

En cas de non-respect de la réglementation !!!

Vous vous exposez à des sanctions et à une contravention dont le montant peut s'élever à 1.500 €. Par ailleurs, les autorités peuvent vous mettre en demeure de réaliser les travaux et prévoir une amende de 30 € par mètre carré soumis à l'obligation de débroussaillage. La commune, en dernier recours et après mise en demeure, peut faire exécuter les travaux qui sont à votre charge et vous en faire supporter tous les frais.

En cas de sinistre, votre assurance habitation ne couvrira pas systématiquement les dommages. Vous pouvez également être mis en cause si la densité excessive de végétation présente sur votre terrain a facilité la propagation d'un incendie.

Renseignements :

Police Municipale 19, Cours National 34230 Paulhan, 04.67.25.15.69

Direction Départementale des Territoires et de la Mer (DDTM)

Bâtiment Ozone, 181 place Ernest Granier CS 60556, 34 064 Montpellier Cedex 2 , 04.34.46.60.00

Service départemental d'incendie et de secours

Parc Bel'Air Rue supernova, 34 200 VAILHAUQUES, 04.67.10.34.18

Fermeture déchèterie Paulhan

La déchèterie de Paulhan ferme : celle d'Aspiran, plus spacieuse et moderne, prend le relais.

Dans le cadre de la réhabilitation et la réorganisation de son réseau de déchèteries, le Syndicat Centre Hérault, en charge du traitement des déchets sur le territoire des Communautés de communes du Clermontois, de la Vallée de l'Hérault et du Lodévois Larzac, ferme définitivement la déchèterie de Paulhan qui n'était pas conforme aux nouvelles normes le samedi 25 mars prochain. Les usagers devront dorénavant se rendre à la déchèterie d'Aspiran ou du Pouget. La nouvelle déchèterie d'Aspiran, qui remplace l'ancienne, offre un service alliant sécurité et praticité. Ce nouvel équipement est l'occasion pour les habitants de prendre de bonnes habitudes de tri pour leurs déchets occasionnels.

Un service rationnel et performant

Les élus du Syndicat Centre Hérault, qui représentent les 76 communes du territoire, ont décidé de fermer la déchèterie de Paulhan définitivement le 25 mars, comme précédemment les déchèteries de Cabrières, Saint-Jean-de-la-Blaquière et Aniane.

Entre Paulhan et Aspiran, ils ont choisi de conserver une déchèterie sur Aspiran car elle faisait partie d'un ensemble intégrant le siège du syndicat, la plateforme de compostage et le site des inertes. La déchèterie de Paulhan, quant à elle, était moins fréquentée et plus isolée des autres sites.

Le maillage a été repensé afin d'avoir un budget suffisant pour réhabiliter les déchèteries restantes tout en offrant un service performant et équivalent pour tous. Les déchèteries sont des installations classées pour la protection de l'environnement, qui doivent respecter de nombreuses évolutions réglementaires qui ont un coût. Cette réorganisation du service déchèteries a été réalisée de façon rationnelle en tenant compte aussi des distances que doivent parcourir les usagers pour se rendre en déchèterie.

Une grande déchèterie pour tous créée sur un modèle innovant

La nouvelle déchèterie d'Aspiran, qui se trouve juste à côté de la précédente, est ouverte depuis le lundi 27 février.

Elle est plus spacieuse afin de recevoir les déchets d'un plus grand bassin de population. D'une surface de 8 400 m², la déchèterie d'Aspiran est deux fois plus grande que l'ancienne. Sa taille se justifie aussi par la multiplication des flux de déchets triés en déchèterie. Ils sont passés de 4 à 21 en quelques années, ce qui permet de valoriser davantage de matières. Parmi les nouveaux flux de déchets, on a, par exemple, le tri du bois réparti en deux flux : le bois traité et non traité. Le mobilier usagé, qui allait avant aux encombrants, a également sa propre filière de valorisation. L'accueil et la gestion du site est faite par des agents formés pour gérer tous ces flux de déchets.

Pour le dépôt et la collecte des déchets, le Syndicat Centre Hérault a choisi de concevoir la déchèterie en casiers. La déchèterie d'Aspiran est ainsi la quatrième déchèterie créée en casiers sur le territoire, après les déchèteries de Le Pouget, Gignac et Montarnaud. Le système en casiers est un modèle innovant créé par le syndicat.

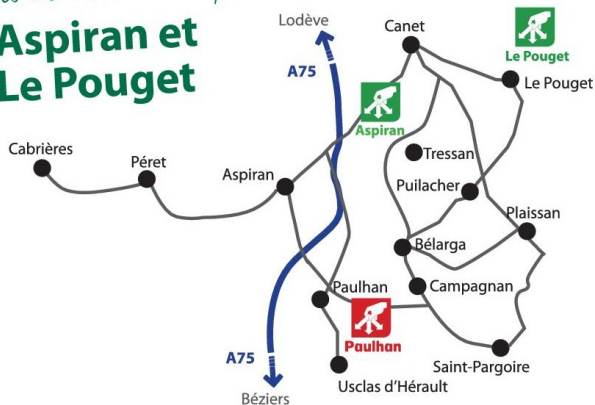


Déchèterie de Paulhan

**Fermeture définitive
le 25 mars 2017 au soir**

Les déchèteries de proximité :

Aspiran et Le Pouget



Déchèterie d'Aspiran

Route de Canet

Ouverte

du lundi au samedi
de 9h00 à 12h30 et de 14h00 à 17h30

Déchèterie de Le Pouget

Chemin des Horts

Ouverte le matin

lundi, mardi, jeudi, vendredi et samedi
de 9h00 à 12h30 (Fermeture le mercredi)

Syndicat Centre Hérault
Route de Canet à ASPIRAN
04 67 88 18 46
www.syndicat-centre-herault.org



Syndicat Centre Hérault



Des casiers de plain-pied remplacent les bennes, ce qui simplifie le dépôt des déchets qui se font à même le sol. Des bandes colorées, matérialisées au sol, permettent aux usagers de stationner le temps de leur dépôt. La collecte des déchets, qui se fait par l'arrière des casiers, évite la manipulation de bennes et la proximité avec les usagers. Une tournée permet de vider régulièrement les casiers des déchèteries concernées et de réaliser ainsi des économies en temps et en transport.

Prendre de bonnes habitudes de tri en déchèterie

La déchèterie d'Aspiran offre ainsi un équipement neuf et sécurisé aux usagers pour tous leurs déchets occasionnels autres que les déchets ménagers : végétaux, gravats, bois, déchets chimiques et électriques, encombrants, etc. Tous ces déchets ne doivent surtout pas être jetés dans les bacs gris ou au pied des colonnes de tri. Ils augmentent le coût de la collecte et du traitement des déchets ménagers. Les amener en déchèterie est un geste citoyen qui permet de les recycler ou de les faire traiter par des entreprises spécifiques lorsqu'ils sont dangereux pour l'environnement et la santé. Le mieux est de trier les déchets chez soi, avant de se rendre en déchèterie. En cas de doute sur le tri, on peut compter sur le professionnalisme des agents de déchèteries qui conseillent et encadrent les usagers, pour faciliter leurs dépôts.

Urbanisme

Révision Plan Local d'Urbanisme

Le conseil municipal de Paulhan a délibéré en date du 09/07/2015 afin de prescrire la révision générale du Plan Local d'Urbanisme (P.L.U) de la Commune. De nouvelles mesures législatives et réglementaires ont été adoptées dans le domaine de l'urbanisme notamment les lois Grenelle et ALUR. Il apparaît opportun de conforter le P.L.U de la commune avec ces nouvelles mesures.

Il semble donc nécessaire d'accompagner ces évolutions afin de fixer les objectifs en réorientant le projet d'aménagement et de développement durable du territoire, à savoir :

- Renforcer le dynamisme économique de la commune pour assurer la création de richesses et d'emplois.
- Développer une commune accueillante, solidaire et équilibrée pour répondre aux besoins de tous ses habitants.
- Maintenir l'équilibre harmonieux entre le développement économique de la commune, son aménagement (modes d'urbanisation, déplacement) et la protection de l'environnement naturel et agricole.

Un registre de concertation est disponible à l'accueil de la mairie aux heures et jours habituels d'ouverture, destiné aux observations de toute personne intéressée. Il est également possible d'écrire à Mr le Maire.

Les gestes éco-citoyens

Il est rappelé que pour le **bon fonctionnement de la station d'épuration**, il est **interdit de jeter dans les toilettes, les lingettes, préservatifs, médicaments, couches, peintures et solvants, produits chimiques et toxiques, protections féminines, déchets de nourritures, hydrocarbures, huiles de fritures**, etc.

Les corps solides dans le réseau **bouchent les canalisations** et empêchent les pompes de refoulement de fonctionner. Ces pannes nécessitent des interventions chères et donc une augmentation des coûts d'exploitation répercutée sur l'utilisateur.

Même si les canalisations d'eaux usées sont dénommées communément « tout-à-l'égout », elles n'ont pas vocation à recevoir des objets solides.

Grands Travaux

COURS NATIONAL

La réfection des trottoirs du Cours National est en cours d'achèvement. L'exécution des travaux permettra de réhabiliter 30 mètres de trottoirs en béton lissé et de créer des jardinières avec 105 mètres de plantations. Les trottoirs seront désormais aux normes accès handicapés.

VOIE VERTE

Les aménagements de la Voie Verte se poursuivent. Des espaces verts sont en cours de création privilégiant enrochements, graviers et plantes méditerranéennes.



ALLEE DES TILLEULS

Afin de permettre un gain de temps en matière de désherbage, un revêtement géotextile, recouvert d'une couche de graviers, va être posé tout autour des arbres de l'Allée des Tilleuls.

L'ensemble de ces travaux sont des travaux d'investissement et ont été réalisés en régie par les agents municipaux des services techniques.

SERVICE PROPRETÉ

Depuis le 1^{er} janvier 2017, la ville de Paulhan dispose d'une nouvelle balayeuse avec 4 agents affectés au service propreté. La balayeuse fonctionne de 6h à 13h. Deux agents sont chargés de vider les corbeilles de la commune et de réparer les incivilités en tout genre. Le camion propreté, quant à lui, tourne toute la journée sur la commune. Toutes les rues de Paulhan sont désormais nettoyées deux fois par semaine manuellement et mécaniquement.



CIMETIERE

La 1^{ère} tranche des travaux du cimetière est achevée. Une allée centrale en béton désactivé a été créée. Un jardin du souvenir a été aménagé. Des emplacements pour de futures tombes sont également prévus.



Le Carnaval des Canaillous : un succès aux multiples facettes

A l'initiative des responsables de l'association « Les Canaillous », auxquels se sont jointes les directions de la maison de retraite Vincent Badie et de l'école Dolto, ainsi que les représentants du Centre de Loisirs de Paulhan, les résidents de la maison de retraite, les élèves et des parents ont pu partager, à l'EHPAD, le mercredi 1^{er} mars, un goûter dans la bonne humeur avant de lancer le carnaval des Canaillous.

Un moment qui a renforcé une fois encore ce lien intergénérationnel grâce aux directions des structures paulhanaises nommées. Et pour certaines familles, ce sont ainsi 3 ou 4 générations qui étaient rassemblées dans les locaux de la maison de retraite.

A l'issue de ce temps de partage, élèves déguisés sur le thème « faune et flore », et parents venus en très grand nombre, ont défilé dans les rues de la commune derrière le véhicule électrique de la mairie sur lequel avait pris place M. Carnaval, un arbre qui allait être brûlé ; le tout sous la surveillance, bienveillante mais attentive, des policiers municipaux.

Arrivé derrière la salle des fêtes, M. Carnaval fut déposé sur le parking pour finir en brasier sous les yeux ébahis des petits et le ravissement des grands. Il convient de remercier la municipalité et les services techniques pour leur soutien matériel et logistique.

Ce carnaval qui fait suite aux traditionnelles festivités du mardi gras a incontestablement été un succès. Un succès par le nombre de personnes présentes tout au long de la manifestation, mais également un succès pour le respect des traditions dans notre commune.



Réseau Jeunes



ANIMATIONS 12-25 ANS DU CLERMONTAIS PRINTEMPS 2017

STAGE DE DANSE

Travail de création dans les rues de Ceyras. Une balade insolite organisée en partenariat avec l'Office de tourisme du Clermontois et labellisé Grand Défi Vivez Bougez. En participant à ce parcours, tu gagnes des cubes énergie :-)

Stage - samedi 25 mars - 10h à 17h
Représentation - dimanche 26 mars à 16h
« Parkour artistik », une balade avec la Compagnie Jeanne Simone
Théâtre Le Sillon à Ceyras
 15 € - Inscription au théâtre - 04 67 88 03 01
 Prévoir son casse-croûte

CITY STADE TOUR

Animations sportives (Hockey, foot, basket, badminton, slakeline...)
lundi 3 avril - 14h à 17h
Terrain Synthétique - Cité Jean Moulin à Clermont l'Hérault
 Gratuit - Sans inscription

RAID SPORTIF AU SALAGOU

Hérault Sport organise son 14^{ème} Raid Hérault Aventure Solidarité au lac du Salagou
mardi 4 et mercredi 5 avril
avec Hérault Sport
Lac du Salagou à Clermont l'Hérault
 Gratuit

SOIRÉE FOOT EN SALLE

Tournoi de Foot en salle (Tout niveau)
jeudi 6 avril - 20h30 à 22h30
Air Soccer - Temple du Foot
Tannes Basses à Clermont l'Hérault
 2 € - Inscription auprès du Réseau Jeunes

FORÊT D'ACCROBATES

Tournoi de Paint Ball
 Course d'orientation
vendredi 7 avril - toute la journée
Domaine de Bessilles à Montagnac
 5 € - Inscription auprès du Réseau Jeunes
 Prévoir son casse-croûte

STAGE DE THÉÂTRE

Stage de théâtre, avec les jeunes du Lodévois Larzac, donnant lieu à une création qui sera présentée au public le mercredi 12 avril, à 18h30, à Lodève.

mardi 11 avril à Clermont l'Hérault
mercredi 12 avril à Lodève
toute la journée
 8 € - Inscription auprès du Réseau Jeunes
 Prévoir son casse-croûte

ABRICOLORZ

Décoration graffiti d'un abri-bus (technique de peinture à la bombe aérosoil)
 Le Parcours Artistique GRAFF «AbricolorZ» s'intensifie !
avec JakiJo
jeudi 13 avril - 14h à 17h30
à Cabrières
 Gratuit - Inscription auprès du Réseau Jeunes
 Goûter offert :-)

CITY STADE TOUR

Animations sportives (Hockey, foot, basket, badminton, slakeline...)
vendredi 14 avril - 14h à 17h
Plateau sportif à Saint Félix de Lodez
 Gratuit - Sans inscription

FÊTE DE LA NATURE

Parcours sportif (course d'orientation, tir à l'arc, canoë...)
dimanche 21 mai - toute la journée
Lac du Salagou à Clermont l'Hérault
 Gratuit - Inscription auprès du Réseau Jeunes
 Casse-croûte offert

PASS'JEUNES 5€

Réductions sur des activités sportives, culturelles, artistiques, de loisirs et chez de nombreux commerçants.
 Liste des partenaires sur www.clermontois-tourisme.fr

TRANSPORT GRATUIT EN BUS sur inscription auprès du Réseau Jeunes

CONTACTS
 reseau.jeunes@cc-clermontois.fr
 04 67 88 22 24
 facebook.com/reseaujeunesduclermontois



3ème Foire aux Graines

ESPLANADE DE LA GARE—PAULHAN
 Echange de graines et de boutures
 Dimanche 9 avril 2017
 De 9h à 14h



Loterie et petite restauration
 A vos terrasses, balcons, cours et jardins.
 Pensez d'ores et déjà à vos semis et plantations.
 Renseignements : 06.15.41.84.58

Théâtre Le Sillon

**À BIEN Y RÉFLÉCHIR, ET PUISQUE VOUS SOULEVEZ LA QUESTION,
IL FAUDRA QUAND MEME TROUVER UN TITRE UN PEU PLUS PERCUTANT**

26000 couverts

Du théâtre dans le théâtre, ou l'inverse

Judi 27 et vendredi 28 avril 2017 / 19h / Salle des fêtes

Durée : 1h40 / A partir de 10 ans

Réservation conseillée

TARIFS : 13 € tarif plein ; 10 € tarif réduit ; 6 € tarif très réduit

Ouverture de la billetterie 1h avant le spectacle

La nouvelle création des 26000 ? Une procession funèbre et musicale, entre légendes urbaines grotesques et faits divers macabres, célébration de l'absurdité risible de la mort. Un spectacle sur le théâtre et ses coulisses. Leur retour au théâtre de rue, avec projections lumineuses, marionnette géante et installations de feu...

C'est leur première répétition publique qu'ils vous proposent aujourd'hui.

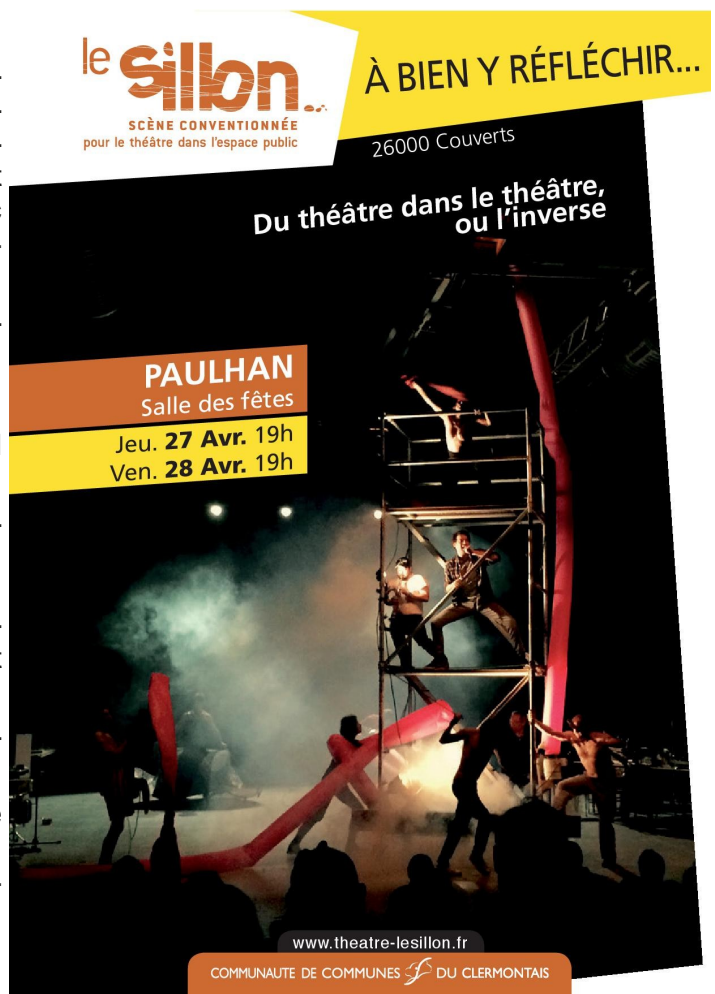
« – Dans la salle des fêtes de Paulhan ?

– Ben oui pourquoi pas ? Vous avez vu le temps qu'il fait dehors ? »

Dans une répétition, tout est "en cours", rien n'est jamais fini. Comme dans la vie. Pleine d'imperfections, mais aussi de potentialités, et de directions infinies. Rien n'est encore achevé, et ces moments de recherche ont ceci de prodigieux que toutes les portes sont encore ouvertes.

Mais attention aux portes ouvertes, parfois elles claquent...

Les 26000 installent toujours le théâtre là où on ne l'attend pas. Avec eux la surprise et le culot sont au pouvoir. L'occasion de porter un regard acéré sur notre monde et nos petits travers.



MODALITES DE RESERVATION :

- **par mail : reservations@theatre-lesillon.fr** en précisant le titre, la date du spectacle et le nombre de places désiré. Nous répondrons pour confirmer votre réservation.
- **par téléphone : 04 67 96 31 63 /** Laissez-vous guider par le répondeur...
- **sur Internet : www.theatre-lesillon.fr**
- **sur place (dans la limite des places disponibles) :** la billetterie sera ouverte 1h avant le début du spectacle.

Spectacle accueilli en partenariat avec le Théâtre Le Sillon.

Saperlipopette 2017

TANDEM / Compagnie l'Appel du Pied

MERCREDI 10 MAI 2017 / SALLE DES FETES / 15 HEURES

Tandem est un spectacle de cirque poétique et drôle qui mêle vélo acrobatique, main à main, musique et manipulation d'objets.

Tandem est l'histoire de deux âmes vagabondes, deux vies qui se croisent et se frottent. D'où viennent-ils, où vont-ils ? Souvenir ou réalité ? Qu'importe, leur vie est un cycle enjoué ponctué de nouveaux départs. Ensemble ils tracent leur chemin et s'autorisent à rêver.

Une bicyclette et une carriole sont leurs compagnons de route dans ce bric-à-brac de bouts de vie. Il est plutôt solitaire et mystérieux, elle est plutôt espiègle et joueuse. Saltimbanques et musiciens, ils nous invitent à partager un quotidien rempli d'insouciance, de disputes, d'habitudes et de petits plaisirs.

Tandem nous entraîne dans un tourbillon onirique, où la fantaisie et la performance s'invitent à tout moment.

TANDEM

Mercredi 10 mai 2017

Salle des Fêtes / 15h / 45 minutes

Spectacle tout public. A partir de 4 ans.

La billetterie sera ouverte à partir de 14h.

Tarif unique : 5 euros pour tous.

Réservation obligatoire au 04 67 25 39 72



Culture
Hérault
PRÉSENTE

**FESTIVAL
SAPERLIPOPETTE**

6-7 MAI
MONTPELLIER
ET EN VOYAGE
DANS L'HÉRAULT

domaine-do-34.eu

Domaine départemental d'O Montpellier
Montpellier métropole
Département Hérault

The poster features a central graphic of a hot air balloon basket containing a cat, a rooster, and a donkey, suspended by colorful circular shapes. The background is white with a green grassy field at the bottom. Logos for the organizing institutions are at the bottom.

Festival de l'Environnement

« Allo la Terre ? ...ici Cazouls ! » - 2, 3 et 4 juin 2017
2^{ème} édition du festival de l'environnement

Fort du succès incontestable de la première édition, le collectif mis en place par la municipalité propose la deuxième édition de ce riche moment de partage, d'échange et de fête autour de toutes les questions que soulève la protection de notre environnement en particulier, et de la nature en général.

« Cazouls fait sa fête à l'environnement ! » c'est ainsi qu'il faut entendre ce programme émaillé des multiples formes d'expression : expositions, conférences, débats, projections de films et documentaires, repas thématiques, spectacles, ateliers, chantiers... comme autant de déclinaison et de brassage des thèmes de la biodiversité, biodynamie, permaculture, écologie, agroécologie... en regard des façons de produire, de nourrir et protéger les sols... et de gérer notre santé.

De nombreux intervenants faisant autorité, de multiples animations (musicales, gastronomiques...) mettront en lumière les potentialités locales (marché des producteurs locaux), les grandes questions environnementales mondiales (Nuit du Cinéma), l'évocation des patrimoines locaux et du vivre ensemble (La Grande Veillée)....

Soit 3 jours de fête autour et au cœur du village à partir de son écrin idéal, le **Château de la Commanderie des Templiers** qui ouvrira ses portes et sera illuminé pour la deuxième fois. Ces journées s'adressent à tous les âges. Documents /programmes à disposition en mairie à partir du 20 avril 2017.

Pour informations : 04 67 25 27 40 / mairie-cazoulshlt@wanadoo



Entreprises locales

ECO PLOMBERIE

Philippe BRETON, nouveau plombier (15 années d'expérience) sur PAULHAN effectue tous les dépannages de plomberie (sauf gaz) à Paulhan et ses alentours.

- Remplacement de sanitaire, WC
- Débouchage de canalisation
- Réparation et soudure sur tuyau en plomb
- Matériel professionnel (fournisseur local)
- Travail propre et soigné
- Interventions rapides

Devis et conseils gratuit. Garantie RC et Décennale.

Je me tiens à votre disposition pour tous renseignements complémentaires au 06 60 08 48 88.

ECO PLOMBERIE

Philippe BRETON



Dépannage plomberie en tout genre

La compétence à votre service
au meilleur prix

Garantie RC et Décennale

06.60.08.48.88 (intervention rapide)

CABINET D'OSTEOPATHIE

L'ostéopathe Marion MARNAS vous reçoit à son cabinet, sur rendez-vous, au 7 rue de la Clairette à Paulhan. L'adulte et l'enfant, mais aussi la femme enceinte et le nourrisson, peuvent avoir recours à l'ostéopathie.

Contact : 06.78.42.91.19

L'ostéopathie est remboursée par un grand nombre de mutuelles. Renseignez-vous auprès de la vôtre.

LE JARDIN DES CIGALES

Joël vous propose en plus des fruits et légumes, un large choix en alimentation générale, du mardi au samedi, de 8 h à 12 h et de 16 h à 19 h.

Renseignements au 06 46 21 88 13.



Garage M.A.D Auto

Nouveau sur Paulhan : Garage M.A.D Auto, ZAE La Barthe, 3 rue Maréchal Ferrant. Mécanique générale, vente, rachat de véhicules, dépannage. Anthony et Alexandre seront ravis de vous accueillir.

Renseignements au 09 50 20 82 96



Bibliothèque Municipale Jeanne Grizard

EXPOSITIONS



Exposition d'art : à partir du 15 avril 2017 réalisée par l'Association Belarg'arts.

Exposition photo : *Paulhan et ses commerces d'autrefois* de mi mai à mi-septembre présentée par le Foyer Rural de Paulhan.

Venez nombreux découvrir ces deux expositions : l'une vous permettra de mieux appréhender et comprendre l'Art sous différentes formes.

La 2^{ème} de voir ou revoir les commerces paulhanais d'autrefois et ainsi de mieux comprendre le centre bourg d'hier et ses évolutions d'aujourd'hui.

ANIMATIONS

Pour les tout petits :



Chaque mardi matin à 10h30 : « **Découverte autour du livre** ».

Animation « **La ronde des marionnettes** » par Laurent, les 16 mai, 20 juin, 3 octobre et 5 décembre 2017 à 10h30.

Enfants :

Atelier Théâtre et Lecture : rendez-vous les mercredis 26 avril, 3 et 10 mai 2017, de 14h à 15h.

Pour enfants et plus grands

Spectacle « La gadoue » présenté par Alicia Le Breton le mercredi 26 avril 2017, à 15h. Gratuit. Renseignements et inscriptions auprès de la bibliothèque.



Atelier : fabrication de petits insectes avec Martha Arango, les mercredis 5 et 12 avril 2017, à 15h.

Adultes :



Atelier d'écriture avec Madame Baude de « L'atelier des Mots Ecrits » 16h à 17h30.

Rendez-vous les mercredis - 19 et 26 avril 2017
- 3, 17 et 31 mai 2017
- 14 et 28 juin 2017

Inscriptions auprès de la bibliothèque.

Lecture théâtralisée : « Les Couteaux » de Mme Bernard de et par Pierre Astrié de la Compagnie Là-bas Théâtre, le vendredi 19 mai 2017, à 18h30.

INFOS

Le fonds de CD musicaux prêtés par le Département a été renouvelé. Venez faire votre choix parmi une centaine de documents.

Info pour les retardataires : pensez à rapporter vos livres car d'autres lecteurs les attendent. Merci pour eux.

Compte-rendu de l'Assemblée Générale du 14 janvier 2017

Le président Jean-Marie Sert remercie les présents, les représentants de la municipalité et leur présente ses vœux pour 2017.

Mme Ricard, représentante de la municipalité pour les associations, excuse Mr le Maire, retenu par d'autres obligations. Elle dit son plaisir de participer à la réunion et déclare que les associations représentent l'âme de Paulhan.

Le président demande aux responsables d'activités d'effectuer un compte rendu de chaque branche.

Corinne (tricot, crochet, broderie, dentelle) dit le peu de retour suite à l'effort effectué pour faire connaître l'activité dans le village. 4 personnes et demi pratiquent. Mais le petit groupe continue son travail dans la joie, la bonne humeur et le plaisir d'échanger.



Un problème de chauffage, récurrent à toutes les activités, est évoqué. Toutefois, durant la réunion, force est de constater que le chauffage fonctionne correctement.

Mme Ricard évoque la mise en place d'une chaudière à bois pour être en phase avec l'option écologique. La mise en place d'un disjoncteur dans la salle pour pallier les pannes de courant dues aux courts-circuits est demandée. A voir.

Yvette (duplicate, scrabble) évoque la participation de France Albignac à la Foire des Couleurs. Les fonds recueillis ont permis l'achat d'un nouveau jeu de lettres magnétiques fortement demandé par les pratiquantes.

Elle excuse Simone (actuellement malade) qui anime l'atelier pâtisserie et qui a participé à l'élaboration des entrées de l'Assemblée Générale.

Aleksandra (St Jean, Expo) explique les rapports qui ont permis l'exposition à la bibliothèque.

Le foyer a organisé une exposition regroupant divers artistes (peintres, photographes, etc) autour de la thématique de l'Ermitage St Jean de Vareilhes. L'atelier écriture de la bibliothèque et l'Ehpad ont également participé. A l'issue de ce travail de recherche et de mémoire, un film a été réalisé. Il regroupe les divers témoignages de paulhanais. Il a été projeté début juillet lors du vernissage de l'expo à la bibliothèque. Une visite commentée de l'Ermitage a également été faite par Mme Andrée Audemar aux classes de l'école Arc en Ciel. Le point d'orgue a été le feu de la St Jean sur le site avec nombre de paulhanais.

En 2016, un travail a été débuté en partenariat avec l'Association des Artisans et Commerçants de Paulhan (ACAP) sur la mémoire des anciens commerces de notre village.

Paul (marches, randonnées) évoque des parcours de 12 à 15 kilomètres regroupant 12 à plus de 20 participants.

Quelques règles simples sont précisées: 1-/Arrêt d'au moins une heure pour manger lors des randonnées. 2-/Celui qui mène la randonnée ne doit pas être dépassé.

La participation du Foyer Rural au Téléthon 2016 a rapporté un pécule de 175€ pour 24 personnes participantes.

Lors de la Marche contre le Cancer l'an passé, 20 personnes étaient présentes. Il est difficile de faire l'action sur Paulhan à cause du blocage de la salle des fêtes pour les lotos le premier dimanche d'avril.

Le président demande au trésorier de présenter le compte financier.

Guy explicite le bilan 2016 qui se solde par un résultat positif dû notamment à l'action de la Foire des Couleurs.

Les comptes sont approuvés à l'unanimité des présents.

Le président annonce le renouvellement du Conseil d'administration et du bureau. Des membres ayant démissionné ou étant partis de Paulhan, un appel à candidature est fait. Les membres présents renouvellent leur mandat et sont volontaires : Aleksandra Djurovic, Alain Albrecht, Corinne Llopis, Paul Llopis.

Le nouveau conseil d'administration est le suivant :

Président :	Sert Jean-Marie	Vice-présidente :	Gasquez Yvette
Secrétaire :	Djurovic Aleksandra	Secrétaire adjoint :	Albrecht Alain
Trésorier :	Decultieux Guy	Trésorier adjoint :	Chapignac René
Membres :	Gil Claude, Aubert Simone, Battista Yvette, Charles André, Llopis Corinne, Llopis Paul.		

Le président demande l'envoi de courriers d'information en mairie et préfecture et la mise à jour des signatures au Crédit Agricole pour être dans la légalité.

Pour les évènements à venir, le président annonce :

->Le **repas annuel de l'association** a eu lieu le 18 mars en essayant de maintenir le même prix que l'an passé soit 15 €. Le détail du menu restant à préciser. Un courrier d'information et d'inscription sera diffusé.

->En vue de la **fête de la St Jean**, une réunion fin avril début mai est évoquée avec la Mairie et les associations participatives pour mettre en place les actions qui permettront la réussite de cette soirée.

Mme Ricard rappelle que la Mairie, pour le fonctionnement et la sécurité de la soirée 2016 avait mis en place un groupe électrogène et une citerne.

La date du 24 juin est dès à présent retenue.

->Comme l'an passé et à la demande de plusieurs adhérents, **la sortie en gîte sur un week-end est renouvelée sur Villefranche de Panat les 9 et 10 septembre 2017**.

Yvette annonce que le prix pour le repas du soir, la nuitée draps fournis, le petit déjeuner, le panier repas du dimanche et la taxe de séjour est de 54€. Seul le covoiturage est en sus. Le règlement devant être fait avant le 30 juin.

Un courrier d'information et d'inscription sera diffusé.

-> Dans le cadre de la participation avec d'autres associations, 9 personnes ont visité **la grotte Chauvet** dans le bus loué par Joël Diaz. C'est une initiative à renouveler parce qu'elle est difficile pour une seule association.

->Le président invite les membres du Conseil d'Administration et les personnes souhaitant participer activement, à réserver le mercredi 1 février pour une réunion concernant les actions à venir.

Aleksandra souligne que les réunions du patrimoine 2017 se tiennent également le mercredi, à 18 heures. Elles concernent d'anciens commerces paulhanais et devraient déboucher sur un livret, voire une exposition après un travail conjoint incluant les écoles, l'Ehpad et l'atelier d'écriture de la bibliothèque. Claude Gil demande si les anciens artisans sont inclus. Aleksandra dit que la question sera étudiée.

Après les questions diverses, le président clôt les débats et invite l'assemblée à partager le buffet préparé par le groupe pâtisserie, la Galette des rois et le pot de l'amitié.

Histoire d'Etre

L'association **HISTOIRE D'ETRE** à Paulhan continue son cycle de conférences et propose le **mardi 9 mai 2017 à 19h** salle des fêtes, une conférence sur **L'EFT (EMOTIONAL FREEDOM TECHNIQUES) : TECHNIQUES de LIBERATION EMOTIONNELLE** avec **Geneviève VIDAL**.

Entrée: 5€

Association Histoire d'Etre : 04.67.25.18.07 / 06.99.07.67.59

Une année prometteuse d'échanges...

C'est le 20 janvier 2017, jour de l'assemblée générale, qu'a sonné le coup d'envoi des rencontres et animations pour les adhérents et sympathisants de l'Amicale Paulhan-Krailling.

A cette occasion, le rapport d'activités et le bilan financier de 2016 ainsi que le bilan prévisionnel et le programme des actions pour 2017 ont été présentés à l'assemblée par la Présidente, la Secrétaire et la Trésorière.

Ensuite, pour clore cette rencontre, les participants ont eu tout loisir d'échanger et discuter dans une ambiance conviviale et bon enfant lors d'un repas partagé au cours duquel chacun a pu apprécier les mets les plus variés.

M.Russo, principal du collège, qui était présent à l'AG, a exposé les résultats des actions entreprises en 2016 entre son établissement et un établissement scolaire que fréquentent les collégiens de Krailling : un premier échange scolaire se déroulera au printemps.

L'AJPK se félicite d'avoir été à l'origine de cette démarche et remercie vivement M.Russo pour son engagement et son intérêt pour les actions de l'Amicale du Jumelage.

L'année 2017 sera pour la ville de Paulhan une année riche en visites. En effet, après la visite des écoliers bavarois, Paulhan recevra, du 8 au 13 juin, une délégation de notre ville jumelle amenée par l'amicale et la municipalité de Krailling.

Le programme des sorties, animations et festivités est déjà sur les rails. Les deux rendez-vous festifs traditionnels se dérouleront :

- le vendredi 9 juin, « soirée officielle » organisée par la municipalité de Paulhan,
- le lundi 12 juin, « soirée d'adieux » organisée par l'AJPK.

En ce qui concerne le programme des visites et sorties, trois secteurs seront à l'honneur : le Piscénois, l'Agathois et le Bassin de Thau. Le programme détaillé sera communiqué courant avril pour permettre aux personnes qui le souhaitent de s'inscrire pour participer aux sorties et animations qui les intéressent.

Il est peut-être bon de rappeler ici que les activités proposées tout au long de l'année par l'AJPK sont ouvertes à tous.



Après l'opération oreillettes du 17 mars **voici les prochains RDV à ne pas manquer:**

- 12 mai : Repas préparatif au séjour de la délégation de Krailling
- du 8 au 13 juin : Réception et séjour de la délégation de Krailling à Paulhan
- 29 septembre : « Soirée bavaroise »
- 17 novembre : « Fête du vin nouveau »

Pour les personnes intéressées, les cours d'allemands gratuits ont lieu à la Salle Brassens en période scolaire les mardis de 14h30 à 16h.

Contact : ajpk34230@gmail.com ou 06 21 64 76 36

ASSEMBLÉE GÉNÉRALE des AMIS de PAULHAN le 27 janvier 2017

C'est avec un très grand plaisir que nous nous sommes retrouvés, comme chaque année, pour l'assemblée générale des Amis de Paulhan. Ce fut l'occasion pour le bureau et son Président d'officialiser la situation financière de l'association, mais surtout de rappeler combien cette année 2016 fut riche en événements

Pour mémoire, nous mentionnerons tout particulièrement :

- L'organisation en coopération avec les Vignerons du Paulhanais de la traditionnelle fête de la Saint Sébastien.
- La conférence sur le Camp d'Agde avec la participation de L'APAS.
- Le concours d'écriture (2^{ème} année) avec le collège MAFFRE-BAUGÉ de Paulhan.
- Deux jours ont été consacrés à notre cave coopérative (chef d'œuvre d'Edmond Leenhardt), deux éminents conférenciers animèrent cette manifestation : Mr Yvon COMTE directeur à la DRAC et Mr GANIBENC docteur de l'art. La balade de la cave au moulin (sponsorisée par la communauté de communes concluait ces deux journées).



- Enfin les concerts donnés sur deux jours : « les chœurs de notre dame » seront renouvelés cette année.

Comme vous pouvez le constater par les actions citées ci-dessus, les Amis de Paulhan souhaitent se rapprocher des associations de notre village (cela se fera prochainement avec l'AJPK et l'APAS).

Notre objectif est de valoriser notre culture locale et de mettre en valeur notre patrimoine. Aussi nous profitons à cette occasion, d'appeler toutes les personnes qui partagent ces valeurs à venir nous rejoindre, pour améliorer et développer de

nouvelles actions. Nous les remercions par avance.

En ce qui concerne 2017, cette année devrait être également riche en événements et a débuté par une visite guidée, début janvier, d'une exposition évoquant 2000 ans d'histoire de notre département à « PIERREVIVES ». Notre association se félicite également de la réussite sur le plan social, humain et amical de la fête de la Saint-Sébastien 2017. Merci à Gilbert Valette et aux Vignerons du Paulhanais impliqués également dans l'organisation de cette fête.



PAULHAN Images et souvenirs



Les 4 et 5 mars 2017, à la gare de Paulhan
Les AMIS DE PAULHAN accueillent le club des collectionneurs de PÉZENAS

Le samedi 4 mars de 15h à 18h
Le dimanche 5 mars de 9h à 12h et de 14h30 à 18h

PAULHAN EN IMAGES ET SOUVENIRS les samedi 4 et dimanche 5 mars à la gare

Début mars, notre association a eu le plaisir d'accueillir le club des Collectionneurs de Pézenas les 4 et 5 mars à la gare ; « Paulhan en image et souvenirs » ...petit patrimoine en péril. Une exposition de la top-collection de cartes postales Paulhanaises de l'âge d'or (1900-1920) a été proposée au public, tandis qu'une quinzaine de collectionneurs cartophiles, philatélistes, numismates, bibliophiles, placomosophiles se tenaient à la disposition du public pour présenter, conseiller, estimer voire échanger sur leur passion et faire bénéficier de leur expérience.



« 1917, UNE ANNÉE HISTORIQUE ET UNE RÉVOLUTION »

Un peu plus tard, le 28 avril et la semaine précédente, une conférence sur 1917 vous sera proposée sur le thème « 1917 une année historique et une révolution ». En effet, cette année fut une véritable révolution sur le plan mondial, dans de nombreux domaines. Bien sûr militaire (projection du film 1917 l'Hécatombe continue), avec un carnage humain qui endeuilla toutes nos familles mais cette année fut également un bouleversement mondial sur le plan politique (la révolution bolchevique, la prise de Bagdad par les Anglais qui a encore des effets secondaires de nos jours ...) mais aussi culturel (apparition du surréalisme, Picasso et d'autres artistes. Et enfin sur le plan scientifique : Marie Curie (premier centre anti-cancéreux, Einstein, Freud ...).



LA FABULEUSE HISTOIRE DE LA VILLE DE SÈTE

Au mois d'octobre (dates à fixer), une conférence et une exposition sont également prévues pour évoquer cette fabuleuse histoire de la ville de Sète. Pour le 300^{ème} anniversaire de la première pierre de son Mole.

ACTIONS EN PRÉPARATION



En complément à ces deux points forts culturels de l'année 2017, plusieurs conférences et actions vous seront proposées, les dates et les thèmes vous seront communiqués dans une prochaine Gazette.

A très bientôt.

Nous vous rappelons, que deux sorties comme chaque année, vous seront proposées. La première le jeudi 18 Mai pour un voyage en pays ruthénois. Retenez cette date.

Croix-Rouge Française



Depuis toujours, la Croix-Rouge française s'engage sur tous les fronts de la détresse. Elle a pour objectif de venir en aide à toutes les personnes en difficulté. En tant qu'association de proximité, la Croix-Rouge française est implantée localement sur l'ensemble du territoire pour répondre efficacement aux besoins. Pour pouvoir continuer à agir, elle a besoin de faire connaître auprès du grand public ses missions, ses besoins et les défis qui restent à relever.

Aussi, la Croix-Rouge Française a décidé d'entreprendre **une campagne de sensibilisation auprès du grand public à Paulhan du 10 avril au 6 mai 2017**, à raison de 3 jours maximum sur cette période. Une équipe ira à la **rencontre des personnes à leur domicile**, au nom de la Croix-Rouge Française. Elle sera clairement identifiable par un badge et des vêtements aux couleurs de l'association. **Notre équipe pourra intervenir entre 12h et 20h du lundi au vendredi, et de 12h à 18h le samedi.**

Cette campagne ne fera pas l'objet d'une quête en espèces ou en chèques et aucun tract ne sera distribué sur la voie publique.

Bien chez nous' nou



Notre après-midi FÊTONS NOËL a été un véritable moment de partage et de joie pour petits et grands. Cette année, les enfants accueillis chez les assistantes maternelles de l'association Bien Chez nous' nou ont pu découvrir le spectacle de marionnettes « L'attrape rêve de Noël » proposé par la compagnie COCUNUT.

Un grand MERCI pour leur présence aux parents, familles, municipalité et à notre correspondant Midi Libre.

A cette occasion, une tombola a été organisée et nous tenons à remercier chaleureusement les commerçants qui nous ont offert des lots : Clochers et Terroirs, PUERTAS fruits et légumes, la Triperie MAURI, la Pharmacie du cours national, JOELLE Un Temps Pour Elle, Le Chat Noir, la Boulangerie CLAIRE et le Gîte Mas les Roses de Jean.

L'année 2017 sera riche en événements :

KERMESSE

Le **samedi 10 juin**, pour la 3^{ème} année, nous vous proposerons notre kermesse adaptée à la petite enfance. De nombreux stands et animations vous y attendent !

BIBLIOTHÈQUE

Depuis quelques mois, nous participons le **mardi matin** aux animations proposées par Corinne. Merci à Christophe de nous accueillir au sein de la bibliothèque afin de partager un moment de lecture et de chansons tous ensemble !

EHPAD

Nos rencontres intergénérationnelles se poursuivent le **lundi matin** par quinzaine. Merci à la Direction et à son animatrice de nous recevoir !

Pour tous renseignements :

Corinne OLIVER, Présidente 06.72.49.48.89

Suzie PRATS, Vice-présidente 06.01.83.37.60



Les Canaillous



L'association de parents d'élèves Les Canaillous remercie chaleureusement toutes les personnes qui ont contribué à la réussite du carnaval de Paulhan, organisé par Les Canaillous en collaboration avec l'EHPAD, l'ALAE et l'école Dolto. Un grand merci à la mairie, aux services techniques et à la police municipale, sans qui un tel événement ne pourrait avoir lieu.

Merci aux résidents de la maison de retraite et aux enfants, ainsi qu'à leurs parents, qui ont fabriqué le char avec l'aide inestimable de Sophie l'animatrice, de Franck, de Muriel, de Vanessa... Merci au personnel et à la directrice de la maison de retraite qui nous ont accueillis et à tous ceux qui ont contribué au goûter.

Nous espérons que ce Carnaval vous a plu et que vous serez au rendez-vous l'année prochaine !

Prochain grand rendez-vous : **kermesse familiale samedi 3 juin à la salle des fêtes.**

Nous recherchons toujours des bénévoles pour encadrer et animer notre kermesse familiale de fin d'année, le 3 juin à la salle des fêtes. N'hésitez pas à nous contacter pour proposer votre aide, même minime, ou pour plus d'informations. Merci.

Nous avons pour projet de mettre en place des ateliers réguliers entre enfants et résidents avec Sophie l'animatrice de la maison de retraite.

ASSOCIATION LES CANAILLOUS

35 rue de Choupila – 34230 PAULHAN

Mail : canaillous34@laposte.net

Blog : <http://lescanaillous.over-blog.com/>

Facebook : Association parents d'élèves "Les canaillous"

KERMESSE familiale LES CANAILLOUS

samedi 3 juin
à la salle des fêtes

Nombreux lots
à gagner

Nombreux stands de jeux,
Buvette, friandises,
Maquillage, Tombola...

APE Les Canaillous - 06.58.23.80.64 - canaillous34@laposte.net



Les derniers événements du collectif "Qu'est-ce-qu'on attend":



"Bienvenue aux halles#2" du 25/08 AU 01/09/2016

Cette exposition regroupant 16 artistes professionnels et amateurs des environs de Paulhan (*Martha ARANGO, Eric BAVOILLOT, Céline D'ARCANGELA, Bernard DAVIT, Mireille DEFLOU, Claude EYRAUD, Jacques FOURCADIER, Nadine GABOURIN, Margueritte HENN, Gérard HODÉE, André JOLIVET, Sylvie LEOTARD, Maryem RAYROLES, Lydie SAINT PEYRE, SHOSHANA, Michèle VALLEZ*) a pris sa place dans les halles pendant 7 jours parallèlement à l'Alhambra festi#16 qui marque la fin de la saison d'été. Après un vernissage joyeusement animé par Caroline Fédi au chant et à l'accordéon, un public nombreux (plus de 150 visiteurs) a pu déambuler dans les halles au milieu de oeuvres.

Prochaine version "invitation aux halles #3" : 5 artistes invités exposent avec les personnes (jeunes ou adultes) qui nous auront apporté une oeuvre répondant au thème proposé "Et Hop, c'est dans la boîte".

Contact et Infos: collectifqgoa@gmail.com



"Art en Gare#2" du 29/01 au 20/02/2017

"QGOA" accueillait en gare une exposition de l'association "Essor" qui propose, tout au long de l'année, des ateliers de pratique artistique aux enfants du quartier "Petit Bard" de Montpellier. L'exposition intitulée "Réciprocité" présentait les travaux 2015/2016 réalisés par des enfants de 7 à 12 ans dans le cadre d'ateliers animés par 5 artistes (Hélène Rosset, Emilie Losch, Chris Engel Ahmed Djellite, Bertrand Lecointre).

"Candido et Cécilia" ont joué pendant le vernissage, des airs inspirés de la musique du Mozambique. Des enfants du Petit Bard accompagnés de leurs mamans ont présenté leurs oeuvres. Trois cent enfants de l'école maternelle, du centre de loisirs et du collège ont pu profiter de la visite des lieux. Une partie d'entre eux a pu participer à des ateliers partagés avec des enfants de Montpellier, animés par Anaïs Guiraud médiatrice artistique, et des artistes exposants. Cet événement vu par plus de 550 visiteurs s'est terminé autour d'un verre au son entraînant de l'accordéon de Pollux.

Prochain "Art en Gare": exposition de Pasa (Pascale Salles) du 12 au 24 mai 2017...

Nos infos sur: <https://qgoa.wordpress.com/> et page facebook : « collectif QGOA »

LISTE « PAULHAN AVENIR »

Le 16 février dernier, le conseil municipal avait à son ordre du jour le débat d'orientation budgétaire, après plusieurs réunions de la commission des finances et à partir des données mises à notre disposition par les services administratifs de la mairie. Le constat que nous faisons à fin 2016, c'est que **l'état des finances municipales est sain**. Et il est important en démocratie que des élus d'opposition en fassent le constat public.

Deux indicateurs financiers sont rassurants, c'est le **coefficient d'autofinancement** (la part du résultat d'exploitation qui permet d'investir), et le **ratio de rigidité structurelle** (la part de dépenses incompressibles dans le budget de la commune). Deux indicateurs sont en alerte, c'est le **ratio de surendettement** (marges de manœuvre pour investir), ainsi que la **capacité de désendettement** (le nombre d'années pour rembourser le capital de la dette). Le personnel de la commune contribue lui aussi à l'amélioration des marges d'autofinancement, tout en maintenant la qualité de ses missions de service public ; nous y sommes vigilants et demeurons à leur écoute.

Cette situation était prévue, avec la réalisation de la seconde tranche du groupe scolaire, l'entretien de la voirie communale et l'extension du cimetière. Ne voulant pas augmenter les impôts et ne pouvant plus emprunter, les capacités d'investissement à l'horizon 2019 sont de 650 000 € par an. Cela nécessite de prioriser les opérations qui sont dans les cartons ; et il ne sera pas possible d'ici la fin du mandat de poursuivre la rénovation de la voirie, de construire un centre technique municipal, de finir les dernières tranches de la voie verte, de sauver les halles des produits régionaux, de mettre en accessibilité nos bâtiments qui reçoivent du public, de remettre en état des chemins ruraux, d'agrandir la bibliothèque, de rénover la gare en logements sociaux, d'acheter la cave coopérative et d'y faire les travaux pour devenir un espace culturel et ... d'installer de nouvelles caméras de vidéosurveillance :=(. Pour les budgets de l'eau et de l'assainissement, nous regrettons que certains investissements n'aient pas été engagés depuis 3 ans, surtout avant le transfert de ces deux compétences à la communauté de communes au 1er janvier 2018.

Nous faisons, à mi-mandat, un bilan plutôt neutre et avec un sentiment de navigation à vue ...

A. DJUROVIC - L. DUPONT - F. HEREDIA - J. ROIG

LISTE « PAULHAN DEMAIN »

Quelle planète laisserons-nous à nos enfants et quels enfants laisserons-nous à notre planète?

Avec l'actualité des élections présidentielles, nous sommes témoins de situations sans précédent.

Impliqués dans des affaires d'emplois fictifs, plusieurs candidats nous laissent perplexes. Qu'en est-il de l'honnêteté et de la probité censée habiter nos responsables politiques, à plus forte raison les prétendants à la magistrature suprême.

Parallèlement, plusieurs autres candidats font de l'écologie, de l'avenir de la planète et de notre jeunesse leur priorité dans leur programme. Nous ne pouvons que nous en réjouir. Une question de santé publique disent certains, de morale et d'avenir pour l'humanité disent d'autres...

Écoutons Pierre Rabhi : ***" Être écologiste, c'est être une note qui résonne aussi juste que possible dans l'harmonie, en partant du respect absolu de la vie, mais aussi du respect de soi. Nous ne sommes pas, nous les hommes, des êtres isolés, nous ne sommes pas les maîtres absolus de la terre. Nous devons rester reliés au grand flux de la nature. C'est la condition de notre survie."***

Nous sommes heureux de constater que l'écologie devienne un des sujets de préoccupations de la municipalité, car déjà depuis un moment, de nombreux citoyens s'en préoccupent. Il est appréciable de voir :

- Qu'un défi pesticide qui faisait du surplace depuis 10 ans semble aujourd'hui gagner du terrain dans la conscience des pratiques agricoles, pour permettre à notre eau communale de ne plus être polluée.

- Qu'un projet d'extension (avec une technique de lombricompostage) de notre station d'épuration saturée par plus de 4000 habitants est à l'étude.

- Les jardins solidaires de la Croix Rouge qui proposent déjà des paniers bio, des formations en agriculture biologique, prévoir un jardin pour l'initiation des enfants de l'école Arc-en-Ciel à l'agroécologie

- Des commerces et des agriculteurs pratiquer des techniques de permaculture, de biodynamie, d'agroécologie ou utiliser, vendre des produits issus de l'agriculture biologique.

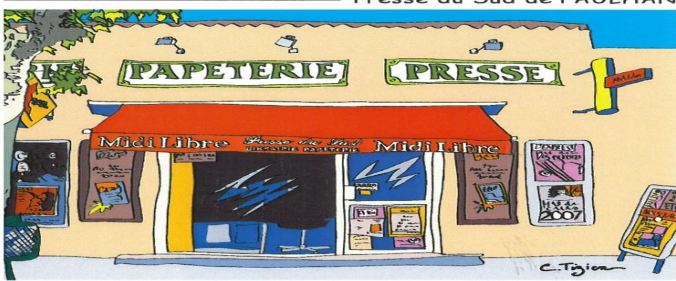
- Les services techniques communaux ne plus utiliser de produit phytosanitaires sur la commune.

- 20 % de bio dans l'assiette de nos enfants aux cantines scolaires...A quand du 100% bio et local, un(e) vrai(e) cuisinière et des repas qui ne fassent pas des milliers de kms par an ?

Peut-être aussi prochainement le choix d'une urbanisation modérée et de qualité avec un projet d'éco-quartier et d'habitat transgénérationnel quand notre pluvial défaillant et notre station d'épuration actuellement de 3 700 EH (Equivalent Habitant) seront mis aux normes.

Pour notre jeunesse Paulhanaise nous avons évoqué la création d'une MJCE (Maison de la Jeunesse, de la Culture et de l'Environnement) dans notre précédent article.

Avec plus de 1000 enfants et jeunes scolarisés qui foulent chaque jour le sol de notre commune, nous pensons que la hausse des propositions d'activités artistiques, et l'accompagnement de l'éducation, de la sensibilisation à l'environnement n'est pas superflue. Elle compléterait heureusement les activités sportives bien représentées sur Paulhan. De plus, outre les précieux engagements des bénévoles issus de notre riche tissu associatif, d'envisager la création d'un poste de directeur d'une telle structure, lieu de vie et d'éducation populaire s'il en est, serait des plus pertinent. Le départ de l'un de nos 2 DGS de la mairie fin 2017 (annoncé au dernier conseil municipal) mettra fin, s'il est suivi des faits, à un emploi doublon qui dure depuis 2013. Le budget dégagé ainsi pourrait-être affecté à ce projet, à notre jeunesse et à un tel poste.



Librairie, Papeterie, Maison de la Presse, Cadeaux
1, av. Paul Pélisse, 34230 PAULHAN
Mme BUENO, Tél. : 04 67 25 11 83



ENTREPRISE

Electricité générale et industrielle - Réseaux HT - BT EP
Lotissements - Zones Artisanales - Réseaux Gaz

Parc d'Activité "Méristane" - BP 17 - 34120 PÉZENAS
Tél. 04 67 98 11 13 - Fax 04 67 98 35 36

TABAC - PRESSE - LOTO CADEAUX

Philippe & Mylène ROCHE
11, Boulevard de La Liberté
34230 PAULHAN
Tél. : 04 67 25 24 79



BÂTIMENT ET TRAVAUX PUBLICS

CONSTRUCTION GÉNÉRALE DU CÉRESSOU

Route de Péret—34230 ADISSAN - Tél : 04 .67.25.14.39

SANDY



FLEURS



68, Cours National - 34230 PAULHAN
Tél. 04 67 25 27 10 - Fax: 04 67 25 31 73

POMPES FUNEBRES PAULHANAISES

MARBRERIE

Gérant Didier MAFFRE

8, rue Victorien NEGROU 34230 PAULHAN
Tél. 04 67 25 18 11 - Fax 04 67 25 23 94
E.mail : pfpaulhanaïses@gmail.com

Le spécialiste du béton drainant coloré

www.az-realisation.com

Béton prêt à l'emploi
pour particuliers et professionnels

MOBIL BETON



ZAE la Barthe - PAULHAN
04 99 57 97 37

BARRERAS BOUSQUET

-- Tous travaux dans la maison --
Rénovation & aménagement.

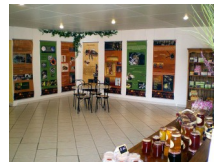
Tel: 06 12 61 99 33
06 26 98 63 34
Fax: 04 67 25 37 08
e-mail : sarlbarrerasbousquet@hotmail.com

SIRET : 415 115 641 000 11

MIEL ROUQUETTE

TOUS LES PRODUITS DE LA RUCHE

VISITE - DEGUSTATION - VENTE



Magasin de vente ouvert
du MARDI AU SAMEDI
9H-12H 14H30-18H
43 Rue des Lavandes
34230 PAULHAN
Tél: 04.67.25.04.40

APICULTEUR DEPUIS 1960

S.L.T.P.E.

Monsieur VIALE Julien
Société Languedocienne de
Travaux Publics et Electricité

RN 113 LE PEIRIGAS
34290 VALROS

Tél : 04 67 98 55 48 Fax : 04 67 98 62 95
sltpe.fr@wanadoo.fr

RESTAURANT BRASSERIE MUSICAL

*Chez Mario
et Marie*

1 rue de L'ébéniste - ZAE La Barthe
34230 PAULHAN



04 67 24 30 44



Chez Mario et Marie

Associations paulhanaises

JEUNESSE

Association Laïque Parents d'élèves Collège Paulhan (ALPE) M. VUILLERMOZ / M. Jean-Claude ROUSSE	☎ 06 70 453 453
Association Sportive Collège M. Stéphane RUSSO	☎ 04 67 25 00 17
Foyer Socio-éducatif Collège (FSE) M. Philippe PLATRIEZ	☎ 06 70 25 00 17
Coopérative scolaire Ecole maternelle F. DOLTO Mme Valérie LAINE	☎ 04 67 25 01 57
Coopérative scolaire Groupe scolaire Arc-en-Ciel M. Eric MASSON	☎ 04 67 25 05 00
Jeunesse et Loisirs M. Raymond ARNAUD	☎ 04 67 25 23 07
Les Canailous (associations parents élèves) Mme Vanessa LE TURNIER	☎ 06 89 08 87 37
BIEN CHEZ NOUS, NOU ! Mme Corinne OLIVER	☎ 06 72 49 48 89

PATRIMOINE

G.R.A.P.P Mme Christine VEZIAN	☎ 06 60 86 48 96
Les Amis de Paulhan M. Jean-Louis LACOMBE	☎ 04 67 25 05 60

SOUVENIR

P.G et C.A Algérie, Tunisie et Maroc M. Raymond ARNAUD	☎ 04 67 25 23 07
Souvenir Français Mme Martine SARDA	☎ 04 67 25 18 70
U.N.C Anciens Combattants M. Jean-Jacques LEBREAU	☎ 04 67 25 19 94

HUMANITAIRE

Croix Rouge Française Mme Martine PAGES	☎ 04 67 25 06 41
Secours Catholique Mme Paule GABRIAC	☎ 04 67 25 24 46
Secours Populaire Mme Nicole GUERRE	☎ 04 67 25 23 19
La Ligue Contre le Cancer M. Marcel DEBRABANT	☎ 06 79 79 51 09

CULTURE

Amicale du Jumelage Paulhan Krailling (AJPK) Jumelage avec Krailling en Allemagne Mme Simone LERCH	☎ 04 67 96 54 82
Amicale Paulhanaise Autour de Stefanik (APAS) Jumelage avec Brezova pod Bradlom et Kosariska en Slovaquie M. Joël DIAZ	☎ 04 67 25 06 27
Boulevard de la Liberté (Bébés lecteurs) Mme Hélène DESSEAUX	☎ 06 27 20 68 41
Foyer Rural (scrabble, travaux manuels) M. Jean-Marie SERT	☎ 04 67 25 00 40
HISTOIRE D'ETRE (bien-être, épanouissement de la personne) Mmes Andrée DUVAL / Brigitte EYRAUD / Anne PANNETIER	☎ 06 99 07 67 59 ☎ 04 67 25 25 98
Key-Lan (informatique) M. Roger AMAT	☎ 04 67 25 10 63
K.Brouss (développer échanges culturels Afrique/France) Melle Corinne AUGUSTE	☎ 04 67 25 32 20 ☎ 06 07 28 96 07
Lou Récantou (Dessin, peinture) M. Jean-Marie DOMITILE	☎ 04 67 25 18 45
MYSTERY (Projets artistiques amateurs) Mme Claude GRANIER / M. Aurélien VADANT	☎ 06 35 46 91 20
Qu'est-ce-qu'on attend (événements socio-culturels, actions environnementales) Atelier DAVIT	☎ 06 08 56 73 08
SIMBO (Voie de communication entre l'Afrique et le monde) Mme Sandra DRAME	☎ 06 82 32 80 08
UNRPA 3ème âge (otos, sorites, voyages) Mme Jacqueline MAFFRE	☎ 04 67 25 00 47

SPORT

Association Paulhanaise Multi-Sports (APMS) M. Benjamin PAMELLE	☎ 06 68 31 46 51
Cyclo-club paulhanais M. Adolphe BERNAD	☎ 06 71 71 08 12
E.S.P.P Football M. Jean-Paul BERGER / Mme Magali BASTIDE Stade des Laures Paulhan / Stade Batal Pézenas	☎ 06 23 33 60 93
E.S.P Pétanque M. Jean-François QUEROL	☎ 04 67 25 09 99 ☎ 06 30 28 75 50
E.S.P Tambourin M. Stéphane MAURI	☎ 06 76 18 44 26
Foyer Rural (randonnée) M. Jean-Marie SERT	☎ 04 67 25 00 40
La Gaule Paulhanaise (pêche) M. Jean-Pierre COLLET	☎ 04 67 25 23 88
Lou Récantou (aikidô, danse, zumba, yoga) M. Jean-Marie DOMITILE	☎ 04 67 25 18 45
Paulhan Handball Club Mme Caroline JOURDAN	☎ 06 83 89 22 35
Saint Hubert La Chasse M. Bruno PEDRO	☎ 06 27 83 11 34
SHINSHIN AIKI RYU (cours Qi Gong, Tuina) Mme Jacque PAOLINI Professeur	☎ 04 67 25 20 19 ☎ 06 78 22 19 05 ☎ 06 11 57 66 42
ENERGY'M LATINO (STUDIO B) Mme Béatrice GAL	☎ 04 67 38 13 64 ☎ 06 15 80 85 60
Tennis Club Paulhan M. Christophe GRANIER / M. Cyril PERRIER	

AUTRES

A Cloche Patte (protection animale) Mme Géraldine SUBRA	☎ 06 88 59 79 35
Amicale des Sapeurs-Pompiers M. Alain GASC	☎ 06 14 87 72 27
Association des Commerçants et Artisans de Paulhan (ACAP) M. Alexandre PAGES	☎ 04 34 45 09 74
Au-Delà de Nos Limites (Evènements sportifs/culturels) (ADNL) M. Alexandre PAGES	☎ 06 13 27 37 76
Comité des Fêtes Mme Jany TAFFALA	☎ 06 80 46 83 05
La Pomponnette (Stérilisation et castration des chats de la rue et leurs soins de la vie quotidienne) Mme Véronique QUINONERO	☎ 07 81 26 74 30
Les Vignerons du Paulhanais Mme Marielle BALLESTER	☎ 06 88 31 45 83
Paulhan Solidaire (Créer toutes solidarités entre les habitants de la commune de Paulhan, du Cœur et Val d'Hérault—antenne de « l'Accorderie » Hérault) M. Yves BAILLEUX-MOREAU	☎ 06 86 74 95 61

Numéros utiles

SERVICES PUBLICS

Mairie 19 cours National Du lundi au vendredi 9h-12h et 14h-17h 2ème samedi du mois 9h-12h	☎ 04 67 25 00 08 Fax 04 67 25 28 91
Police Municipale 19 cours National Du lundi au vendredi 8h15-12h30 et 13h45-17h15 Sauf jeudi 8h00-12h30 et 13h45-17h15 2ème samedi du mois 8h30-12h	☎ 04 67 25 15 69 Fax 04 67 25 28 91

EHPAD Résidence Vincent Badie 10 route de Campagnan	☎ 04 67 25 28 80
---	------------------

Bibliothèque municipale Jeanne GRIZARD 20 boulevard de la Liberté	☎ 04 67 25 00 89
---	------------------

Poste Avenue Paul Pélisse	☎ 04 67 25 01 79
-------------------------------------	------------------

Plateforme POSTE ZAE La Barthe	☎ 04 99 57 21 55
--	------------------

ÉCOLES

Groupe scolaire Arc-en-Ciel 260 route d'Usclas	☎ 04 67 25 05 00
--	------------------

École maternelle Françoise DOLTO Rue Docteur Batigne	☎ 04 67 25 01 57
--	------------------

ALIAE (Accueil de Loisirs Intercommunal Associé à l'Ecole) / TAP (Temps d'Accueil Périscolaires) / Cantine scolaire / ALSH (Accueil de Loisirs Sans Hébergement)	
--	--

1 rue Notre Dame	☎ 04 67 25 05 23
------------------	------------------

Collège Emmanuelle Maffre-Baugé 84 rue Joliot Curie	☎ 04 67 25 00 17
---	------------------

CRÈCHE

Crèche Mutualiste « A Pas de Loup » 64 rue Paulette Hauchard	☎ 04 67 38 21 38
--	------------------

SANTÉ

Pharmacie du Cours 38 rue de Metz	☎ 04 67 25 00 45
---	------------------

Pharmacie Feuille 6 place de la République	☎ 04 67 25 00 43
--	------------------

Tout pour la Famille - Aide à Domicile 60 rue Paulette Hauchard	☎ 04 67 78 79 48
---	------------------

Infirmiers

Fabienne DOUVILIER / Mélanie FATOL Florence MONLUC	☎ 04 67 25 01 92 ☎ 04 67 25 17 63
---	--------------------------------------

Centre Médical Infirmier St Sébastien Jean-François VENTURINI Françoise VENTURINI Hélène SERRANO-SATGER Jacqueline MOSES Marlène DEBACHE	☎ 06 13 17 28 84 ☎ 06 64 87 65 95 ☎ 06 19 77 55 07 ☎ 06 08 35 68 41 ☎ 06 87 73 48 59
--	--

Sage-femme

Cindy COTTEAUX	☎ 06 83 66 55 56
----------------	------------------

Médecins

Robert Di Martino Véronique JOURDAN Olivier MERIC	☎ 04 67 25 25 65 ☎ 04 67 25 25 65 ☎ 04 67 25 18 32
---	--

Pédicure-Podologue

Mireille DELPRAT	☎ 04 67 25 24 08
------------------	------------------

Ambulances

Ambulances Paulhanaises	☎ 04 67 25 00 02
-------------------------	------------------

Masseurs Kinésithérapeutes

Yves et Juliette BAISSÉ SCM BERMOND BONNIOL	☎ 04 67 25 11 88 ☎ 04 67 25 04 48
--	--------------------------------------

Ostéopathe

Marion MARNAS	☎ 06 78 42 91 19
---------------	------------------

Orthophonistes

Julie CHARMETANT	☎ 04 67 24 83 48
------------------	------------------

Dentistes

Catherine BONNET CHARTREAU Nicolas JACQUEY	☎ 04 67 24 00 34 ☎ 04 67 24 00 34
---	--------------------------------------

Vétérinaire

Lionel MATHEZ	☎ 09 61 20 19 75
---------------	------------------

Taxi Paulhan

Laurent Marani	☎ 04 67 25 19 77 Port 06 14 95 96 21
----------------	---

Paulh'Infos Le Mag de Paulhan N°6

Directeur de la publication : Claude Valero, Maire de Paulhan
Responsable de la rédaction : Claude Valero, Maire de Paulhan
Rédaction - Service Communication : Carine Roche
Imprimé par JF Impression



Tirage : 2 000 exemplaires

Édition Avril 2017

m@il : mairie@paulhan.fr



Promouvoir la gestion durable de la forêt
pefc-france.org